

# HERCULINE BARBIN S/D

Théâtre - solo suivi d'un temps d'échange  
Atelier performatif sur les questions de genre en lien  
avec le spectacle



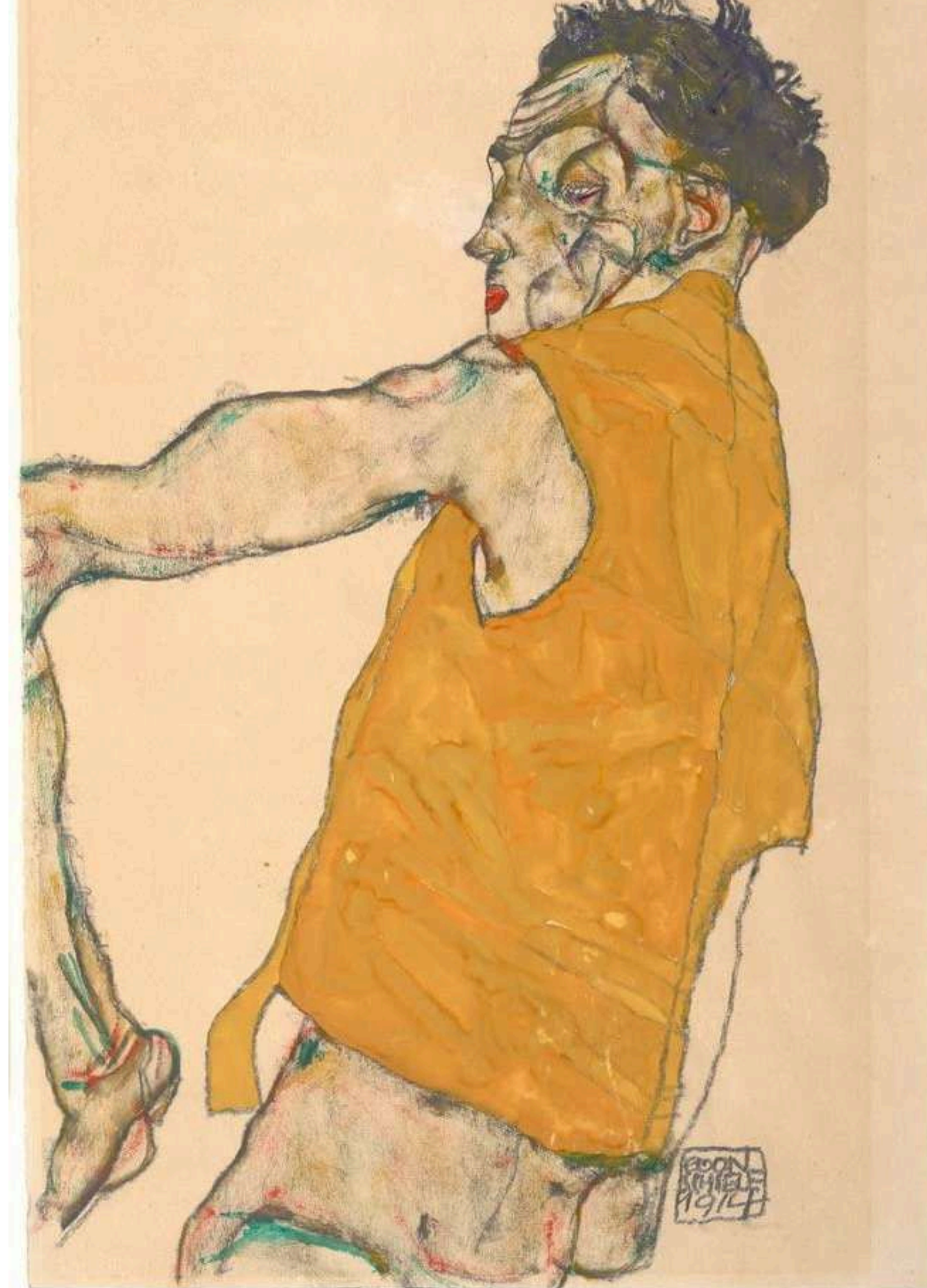
La compagnie cherche à produire un théâtre vivant et actuel, qui éclaire les constructions sociales et politiques, ce, en questionnant les représentations dominantes.

Nous nous engageons également activement dans un travail de médiation et de création, en direction des publics, pour désamorcer les peurs liées à la différence.

Depuis plusieurs années, nous avons entamé un chantier civique concernant les questions de maltraitance sociale, et de discriminations raciales, sexuelles et sociales.

**À travers Herculine Barbin S/D, nous interrogeons les pseudo-évidences concernant la sexualité, le corps tel qu'il paraît, le désir voire l'amour, et la manière dont la médecine, la religion, le droit, la politique, ... doivent opérer une mue – qu'ils commencent à peine à faire.**

Cette adaptation quitte les plateaux institutionnalisés comme tels, pour aller aussi, et surtout, vers les publics . Une forme légère "tout-terrain" que permet le dispositif réduit de notre pièce.







Herculine est une jeune personne âgée de 25 ans lorsqu'elle entame le récit poignant de sa courte vie : « J'ai vingt-cinq ans, et, quoique jeune encore, j'approche, à n'en pas douter, du terme fatal de mon existence ». Il ne s'agit pas, en l'occurrence, d'une confession romantique tardive (nous sommes dans les années 1860) mais bien du récit précis des aléas d'une existence marquée par une « anomalie physique » (selon les termes du médecin qui constata le suicide) initiale, qu'on appellerait aujourd'hui *intersexualité*, que l'on nommait à l'époque *hermaphroditisme*.

Dans ce récit d'une centaine de pages, Herculine nous raconte comment elle devint Abel, comment elle dut cacher la particularité physique qui lui faisait posséder les deux sexes mais apparaître comme une jeune fille davantage que comme un jeune homme, même si une curieuse jeune fille au teint maladif, et visiblement attirée par les autres filles (plutôt que par les garçons, selon la morale rigide de l'époque).

On découvre alors un tempérament passionné, ardent, une intelligence vive, qui ne laisse pas indifférentes les amies qu'Herculine aura le bonheur de connaître et qui ne repousseront pas toujours son amour.

Herculine voudra *devenir* Abel et ne pourra se contenter de vivre caché(e). Pour quoi il lui faudra quitter celle *qu'il* aime pour voler de ses propres ailes – jusqu'à se fracasser aux cloisons d'une société qui n'était pas encore prête à reconnaître que le *sexe* est une affaire de *genre*.

Nous avons adapté le texte d'Herculine Barbin en y interpolant de courtes phrases dans une langue moderne et des voix-off (extraites des documents médicaux d'époque).

Nous avons mis en avant d'autres références, telles que Carmilla (la femme vampire de Sheridan Le Fanu), Les Métamorphoses d'Ovide (cité par Herculine), et de courts extraits de livres de Paul B. Préciado.

Le spectacle se construit selon un processus de mise en abyme, lequel rend visible, sur le plateau, la construction progressive (et physique) du masculin par l'actrice interprétant le personnage.

Pour ce qui concerne spécifiquement le son, la mise en scène se concentre d'abord sur la fabrication d'une voix androgyne, celle d'Herculine, en écho déformé aux grandes voix féminines de théâtre (Médée, Phèdre, les personnages de Beckett, de Sarah Kane, ou encore de Martin Crimp).

Il s'y agit aussi d'un travail sur les scansion des textes et les qualités de silence appropriées.

La voix est spécifiquement sonorisée dans un dispositif encerclant le public (selon 4 points de diffusion). En vis-à-vis de l'histoire racontée linéairement, sons et musique sont agencés dans des plis du texte soigneusement choisis.





# Un temps d'échange animé par Rehin Hollant



La conférence prend la forme d'un échange libre via un cadre de discussion dans le respect, la bienveillance et le non jugement.

Nous définirons dans un premier temps les termes LGBTQIA+ de la communauté et en particulier les notions d'homophobie et transphobie. Cet échange est l'occasion d'en comprendre les mécanismes et de réfléchir ensemble à les déjouer en vue de plus d'inclusivité.

Ce sera également l' occasion d'aborder la santé participative communautaire et l'accès aux droits dans une perspective intersectionnelle.

## **MEDIATION PUBLIQUE : LE CORPS UTOPIQUE (performances) par Lisa HOURS.**

Le théâtre offre un terrain de questionnement privilégié de la déconstruction sociale et politique des identités de genre. Lieu d'expérimentation des possibles identitaires, il constitue aussi une chambre d'écho puissante des interrogations politiques de son temps. Nombreux sont désormais les travaux consacrés, en particulier par la critique anglo-américaine, à l'articulation entre le langage théâtral et le genre, l'importation par Judith Butler du concept de « performance » dans la sphère des études de genre ayant démultiplié le potentiel cognitif et politique des pratiques théâtrales. C'est dans cet esprit de recherche que nous souhaitons proposer un workshop à l'attention des étudiants. Pensé en résonance avec le solo Herculine Barbin, "l'atelier Le Corps utopique" est une opportunité ludique pour penser et performer d'autres modalités d'expression et de perception de soi ainsi que de rapports à l'autre.

La dimension théâtrale, au sens de spectaculaire qui compose l'esthétique queer nous appelle à susciter (dans le prolongement du spectacle proposé) un dialogue artistique avec les étudiants. La génération actuelle soulève avec une intensité renouvelée la question du genre, du rapport entre les "sexes" et des attendus qui y sont rattachés.

Laisser la place, au sein de la communauté étudiante, à une expérimentation poétique et citoyenne autour de ce qui structure les relations intimes, sociales ainsi que certains choix politiques fait partie intégrante des missions de pédagogie artistique de la compagnie :

Les élèves sont invités à assister à la représentation du spectacle Herculine Barbin et à rencontrer l'équipe en bord de scène.

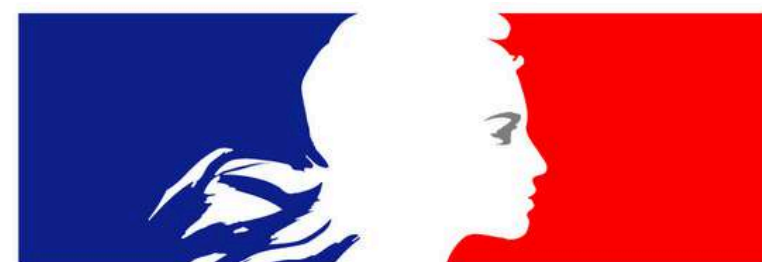
Le travail proposé se déploie en deux temps : l'apport de matériaux divers

- Textes théoriques (M.Foucault, J.Butler, M Plana, Preciado..), Arts visuels (N.Goldin; B Rheims, Fellini, J.Hosking; R.W Fassbinder...). Témoignages, archives afin d'élaborer un langage et un imaginaire partageable.

Forts de cette matière commune brassée et pensée ensemble, des petits groupes seront formés pour élaborer des performances, des mini shows à l'instar du format "performance ou cabaret". Chaque proposition aura pour objet d'aborder une notion, une question, un sentiment, une thématique propre à cette mouvance politico-culturelle contemporaine avec les moyens qu'ils souhaitent mettre en oeuvre, accompagné par l'intervenante artistique, Lisa Hours. Le contenu des sketches/performances pourra aussi bien aborder la notion de trouble, de fluidité, de métamorphoses, que de spectaculaire mais aussi de joie, d'émancipation, de revendication et de fierté. Il ne s'agira pas d'enfermer "le queer" dans une identité fixe ce qui serait contraire à l'esprit même de cette contre-culture mais d'éprouver pour chacun une mise en lumière de sa singularité, et de sa résistance à travers son corps réinventé. On travaillera également sur la voix transformée et la question de la langue inclusive.



# Nos partenaires



*Liberté • Égalité • Fraternité*

RÉPUBLIQUE FRANÇAISE



Région  
Hauts-de-France



## ÉQUIPE ARTISTIQUE

Mise en scène – conception – lumières

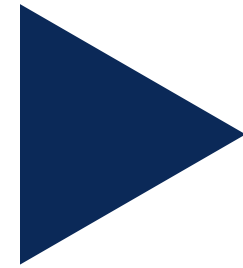
**Frédéric Laforgue**

Interprète

**Lisa Hours et Rehin Hollant**

Vidéaste

**Clement Goffinet**



**Angèle Barroy** – Administration

06 10 76 53 75

[angele@cielesblousesbleues.fr](mailto:angele@cielesblousesbleues.fr)



**LES BLOUSES BLEUES**

30, rue Jacquard 59260 Hellemmes-Lille

France

Siret 43048527600033

N° Licence 2-1078730





